



©2022 Bestway Inflatables & Material Corp.

All rights reserved/Tous droits réservés/Todos los derechos reservados/Alle Rechte vorbehalten/Tutti i diritti riservati

Trademarks used in some countries under license from/

Marques utilisées dans certains pays sous la licence de/

Marcas comerciales utilizadas en algunos países bajo la licencia de/

Die Warenzeichen werden in einigen Ländern verwendet unter Lizenz der/

Marchi utilizzati in alcuni paesi concessi in licenza a

Bestway Inflatables & Material Corp., Shanghai, China

Manufactured, distributed and represented in the European Union by/

Fabriqués, distribués et représentés dans l'Union Européenne par/Fabricado, distribuido y representado en la Unión Europea por/

Hergestellt, vertrieben und in der Europäischen Union vertreten von/Prodotto, distribuito e rappresentato nell'Unione Europea da

Bestway Europe S.p.a., Via Resistenza, 5, 20098 San Giuliano Milanese (Milano), Italy

Distributed in Latin America by/Distribué en Amérique latine par/Distribuido en Latinoamérica por/Distribuido na América Latina por

Bestway Central & South America Ltda, Salar Ascotan 1282, Parque Enea, Pudahuel, Santiago, Chile

Distributed in Australia & New Zealand by **Bestway Australia Pty Ltd, Unit 2/98-104 Camarvon St Silverwater, NSW 2128, Australia**

Tel: Australia: (+61) 2 9037 1388; New Zealand: 0800 142 101

Distributed in United Kingdom by **Bestway Corp UK Ltd, 8 Wentworth Road, Heathfield Industrial Estate, Newton Abbot, Devon, TQ12 6TL**

Exported by/Exporté par/Exportado por/Exportiert von/Esportato da

Bestway (Hong Kong) International Ltd./Bestway Enterprise Company Limited

Suite 713, 7/Floor, East Wing, Tsim Sha Tsui Centre, 66 Mody Road, Kowloon, Hong Kong

www.bestwaycorp.com

MANUALE DELL'UTENTE

Visita il canale Bestway su YouTube 



AVVERTENZA

**ISTRUZIONI IMPORTANTI PER LA SICUREZZA
LEGGERE ATTENTAMENTE QUESTE ISTRUZIONI PRIMA DI
UTILIZZARE IL PRODOTTO.
LA MANCATA OSSERVAZIONE DELLE ISTRUZIONI POTREBBE
CAUSARE GRAVI LESIONI O INCLUSO LA MORTE.**

AVVERTENZA

Prevenire l'Annegamento



I minori di cinque anni, in particolare i lattanti, sono ad alto rischio di annegamento. Sorvegliare attentamente i bambini all'interno o nei pressi del gonfiabile. Svuotare il gonfiabile o impedirne l'accesso quando non utilizzato.



AVVERTENZA: Non lasciare mai solo il vostro bambino - pericolo di annegamento.

Sorvegliare costantemente i bambini- Mantenersi al loro fianco. Svuotare e conservare in modo sicuro la piscina quando non in uso.

AVVERTENZA! SI SONO VERIFICATI CASI DI ANNEGAMENTO DI BAMBINI IN PISCINE GONFIABILI. ASSICURARE COSTANTEMENTE LA PRESENZA DI UN ADULTO. SORVEGLIARE COSTANTEMENTE I BAMBINI NELLA PISCINA O NELLE IMMEDIATE VICINANZE- MANTENERSI AL LORO FIANCO. SVUOTARE E CONSERVARE IN MODO SICURO QUANDO NON IN USO.

AVVERTENZA

1. Il montaggio deve essere effettuato da un adulto.
2. Posizionare il prodotto su una superficie piana distante almeno 3m da strutture od ostacoli quali recinzioni, garage, case, rami sporgenti, fili del bucato o cavi elettrici.
3. Si consiglia di volgere le spalle al sole mentre si gioca.
4. Solo per uso domestico.
5. Solo per uso esterno.
6. I bambini possono affogare anche in acque molto basse. Svuotare la piscina quando non in uso.
7. Le modifiche apportate dal cliente al gonfiabile originale (es. l'aggiunta di accessori) vanno effettuate attenendosi alle istruzioni del produttore.
8. Si consiglia di installare il gonfiabile e la piscina per bambini su superfici ammortizzanti quali sabbia, trucioli di legno, fondi in gomma o gommapiuma, evitando fondi di cemento, asfalto e altre superfici dure.
9. Gioco non sicuro con dispositivo di ancoraggio non in funzione, poiché soggetto a sollevamento anche in caso di lieve vento. Non utilizzare il prodotto con vento superiore a 17 nodi.
10. L'utilizzo di questo prodotto può causare ustioni da sfregamento sulla pelle. Assicurarsi di coprire adeguatamente braccia, gambe e torace.
11. I bambini possono lesionarsi cadendo sui dispositivi di gonfiaggio. Assicurarsi che i dispositivi di gonfiaggio siano posizionati ad almeno 2,5 m dal gonfiabile.
12. Per consultazioni future, conservare le istruzioni per il montaggio e l'installazione.
13. La mancata osservanza delle istruzioni di montaggio e delle avvertenze conduce al rischio di lesioni gravi o incluso morte.
14. Controllare sempre i sistemi di ancoraggio prima e dopo l'utilizzo.

15. Togliere caschi, abiti larghi, scarpe, cappelli, scarpe e occhiali, così come ogni oggetto appuntito o rigido dalle tasche, poiché potrebbe forare la superficie del gonfiabile.
16. Per evitare shock elettrici, non lavare con acqua il soffiatore.
17. Non utilizzare prolunghe con il presente prodotto.
18. Non è consentito eseguire capriole o giochi pericolosi.
19. Non introdurre cibo, bevande o gomme da masticare nell'unità.
20. Non arrampicarsi o appendersi alle pareti di protezione.
21. Mantenere sempre l'ingresso al gonfiabile privo di ostruzioni.

AVVERTENZE: IL SOFFIATORE

1. Scollegare dalla presa di corrente l'apparecchiatura in caso di inutilizzo e prima di ogni pulizia.
2. Per prevenire il rischio di scosse elettriche, non immergere l'unità, il cavo o la spina in acqua o altro liquido.
3. **PERICOLO!** Scollegare o disconnettere l'apparecchio dalla rete elettrica prima di iniziare le operazioni di manutenzione.
4. Questa apparecchiatura non è progettata per essere utilizzata da persone (bambini inclusi) con ridotte funzionalità fisiche, sensoriali o mentali o da persone inesperte, a meno che non vengano controllate o che una persona responsabile della loro sicurezza non abbia spiegato loro il funzionamento dell'apparecchiatura. I bambini devono essere controllati per evitare che giochino con l'apparecchiatura. (Per un mercato diverso da UE)

Questa apparecchiatura non è destinata all'uso da parte di persone (bambini di età inferiore a 8 anni inclusi) con capacità fisiche, mentali e sensoriali ridotte o mancanza di esperienza e conoscenze adeguate, a meno che non siano supervisionate e istruite ad un uso sicuro dell'apparecchio e se sono stati compresi i rischi connessi. I bambini devono sempre essere controllati per evitare che giochino con il prodotto. La pulizia e la manutenzione non devono essere eseguite dai bambini senza la supervisione di un adulto. (Per il mercato UE)

5. Se il cavo di alimentazione è danneggiato, deve essere sostituito dal produttore, dal centro di assistenza o da un tecnico qualificato al fine di evitare situazioni pericolose.

FUNZIONAMENTO DEL SOFFIATORE

Pulsante di accensione/spegnimento Spento OFF — O Acceso ON — I

Prospetto informativo (PIES) relativo alle superfici d'impatto nelle aree giochi.

La Commissione degli Stati Uniti sulla Sicurezza dei Beni di Consumo (CPSC) stima in almeno 100.000 gli infortuni annui dovuti a cadute al suolo in aree giochi attrezzate trattati nei reparti di pronto soccorso statunitensi. Le lesioni conseguenti a queste tipologia di incidente sono tra le più critiche che si verificano nelle aree giochi, poiché potenzialmente fatali, specie se la lesione interessa la testa. La superficie sottostante e

circostante l'area giochi può risultare determinante nel caso di lesioni da caduta. È evidente che i rischi connessi a cadute su superfici ammortizzanti sono molto minori rispetto a quelli su superfici dure. Va evitato installare le aree giochi su superfici dure quali fondi di cemento o asfalto, inoltre anche se il manti erbosi sembrano accettabili, se soggetti a calpestamento intenso, possono convertirsi in terreno duro e compatto. Cortecchia sminuzzata, trucioli di legno, sabbia e ghiaia fine, sono considerate superfici antiurto idonee se installate e mantenute allo spessore corretto al di sotto e attorno le attrezzature da gioco.

Di seguito è riportata una lista di altezze dalle quali è improbabile che un bambino riportare una lesione critica alla testa, per quattro materiali di riempimento installati e ispezionati con spessore di 150mm, 225mm e 300mm.

Altezze di caduta (in mm) dalle quali una lesione critica alla testa è improbabile

Tipo di materiale	Spessore della superficie		
	150 mm	225 mm	300 mm
Cortecchia sminuzzata finemente	1800	3000	3300
Trucioli di legno	1800	2100	3600
Sabbia fine	1500	1500	2700
Ghiaia fine	1800	2100	3000

Si sottolinea però, l'impossibilità di prevenire tutti gli infortuni connessi alla caduta, indipendentemente dalla superficie utilizzata.

Si raccomanda che il materiale antiurto si estenda per un minimo di 1800 mm in ogni direzione dal perimetro delle attrezzature ludiche fisse, quali strutture per arrampicarsi e scivoli. Tuttavia, poiché i bambini possono volontariamente saltare da un'altalena in movimento, il materiale antiurto deve estendersi sui lati anteriore e posteriore dell'altalena, a una distanza minima pari al doppio dell'altezza dell'asse di rotazione misurata da un punto sottostante perpendicolarmente all'asse di rotazione. L'informazione è utile nel comparare le proprietà antiurto dei vari materiali. Nessun materiale è preferibile rispetto ad un altro. Tuttavia ogni materiale risulta efficiente solo se adeguatamente utilizzato. I materiali andrebbero ispezionati periodicamente e risanati per preservare il corretto spessore, necessario alla funzione ammortizzante. La scelta del materiale varia in base a tipologia e altezza delle strutture di gioco, disponibilità del materiale nel luogo prescelto e costi.

Precedenti informazioni sono estrapolate dalle pubblicazioni del CPSC "Playground Surfacing — Technical Information Guide" e "Handbook for Public Playground Safety".

SMALTIMENTO



I rifiuti di prodotti elettrici non devono essere smaltiti insieme ai rifiuti domestici. Si prega di riciclarli nelle strutture apposite. Rivolgersi all'autorità locale o al rivenditore per informazioni sullo smaltimento.

DESCRIZIONE DEL PRODOTTO

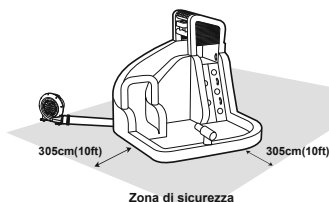
Prodotto n.	Età	Numero massimo di utenti	Carico totale consentito	Carico individuale consentito	Carico massimo combinato (sulla piattaforma)	Altezza massima di caduta	Altezza critica di caduta	Portata d'acqua
53301	5-10	5	270 kg (600 lbs)	54 kg (120 lbs)	54 kg (120 lbs)	1,42 m (56")	1,92 m (6'3,5")	0,97 m³ (256 gal.)
53345	5+	5	270 kg (600 lbs)	54 kg (120 lbs)	54 kg (120 lbs)	1,43 m (56")	1,73 m (68")	1,089 m³ (288 gal.)
53349	5+	5	270 kg (600 lbs)	54 kg (120 lbs)	54 kg (120 lbs)	1,43 m (56")	1,73 m (68")	1,462 m³ (386 gal.)
53381	3-8	5	227 kg (500 lbs)	45 kg (100 lbs)	135 kg (300 lbs)	35 cm (14")	1,43 m (56")	1,13 m³ (298 gal.)
53387	5+	10	544 kg (1200 lbs)	54 kg (120 lbs)	108 kg (238 lbs)	1,45 m (57")	1,72 m (68")	2,39 m³ (631 gal.)

ISTRUZIONI DI INSTALLAZIONE

POSIZIONAMENTO:

Utilizzare unicamente su manto erboso piano Non utilizzare su pavimentazione o superfici dure. L'area di utilizzo dovrebbe essere sgombra da rilievi, buche, ramoscelli, etc..Il luogo di installazione dei giochi acquatici dovrebbe trovarsi ad almeno 3,05 m (10ft) da qualsiasi ostacolo o struttura autoportante.

Ciò include: case, garage, recinzioni, alberi, attrezzature da gioco, massi, etc..



MONTAGGIO

NOTA:

1. Posizionare su terreno o manto erboso pianeggiante per garantire l'efficacia dei paletti di fissaggio.
 2. Per ancoraggio efficiente, fissare i paletti sugli angoli, ben piantati a terra, per ridurre il rischio di inciampo.
- ATTENZIONE:** Ogni sacca-peso di ancoraggio deve essere riempita d'acqua fino a raggiungere un peso di 18kg (40lbs). Nel caso in cui il prodotto sia dotato di sacche-peso di ancoraggio, ognuna di esse dovrà rimanere attaccata al parco acquatico durante il suo utilizzo.
- Una volta terminato il gonfiaggio, il soffiatore va mantenuto in funzione nella durante la fase di gioco.

DRENAGGIO E SGONFIAGGIO

IMPORTANTE: Drenare completamente il parco acquatico per evitare la proliferazione di muffe e funghi. Asciugare completamente il prodotto prima di conservarlo. Non ripiegare e conservare il parco acquatico se ancora umido.

IMPORTANTE: Tutti i bambini devono uscire dal parco acquatico prima di iniziare le operazioni di drenaggio e sgonfiaggio.

1. Chiudere la manichetta da giardino e scollegare il tubo.
2. Spegnerne il motore del soffiatore e disconnetterlo dalla presa di corrente. Spostare il soffiatore in una zona asciutta se può bagnarsi con l'acqua di drenaggio.
3. Aprire la valvola di scarico, quindi lasciare fuoriuscire tutta l'acqua.
4. Rimuovere i paletti e spostare il parco acquatico lontano dalla zona di drenaggio dell'acqua.
5. Fissare nuovamente con i paletti il parco acquatico e il soffiatore, collegare saldamente il tubo di gonfiaggio al soffiatore, quindi riconnettere alla presa di corrente e riaccendere il soffiatore.
6. Lasciare il parco acquatico gonfiato fino alla completa evaporazione dell'acqua e alla totale asciugatura.
7. Una volta che il parco acquatico è completamente asciutto spegnere il soffiatore e disconnetterlo dalla presa di corrente.
8. Smontare e asciugare il tubo del sistema spruzzante del parco. Sciogliere il laccio che assicura il tubo corto al soffiatore e lasciare sgonfiare completamente il parco acquatico. Rimuovere il tubo del sistema spruzzante riavvolgerlo senza piegature.

MANUTENZIONE DEL PARCO ACQUATICO

1. Sostituire spesso l'acqua della piscina (specie in climi caldi) o quando visibilmente contaminata, poiché potrebbe nuocere alla salute.
2. Al principio della stagione di utilizzo accertarsi che il prodotto non sia danneggiato e controllare regolarmente quando in uso. Se non ispezionata regolarmente, la struttura può rovesciarsi o risultare pericolosa.
3. Prima di ogni uso, pulire il prodotto e rimuovere i detriti accumulatisi. Strofinare il prodotto con un panno asciutto o inumidito da soluzione igienizzante neutra, atossica e non infiammabile o da acqua.

MANUTENZIONE DEL SOFFIATORE

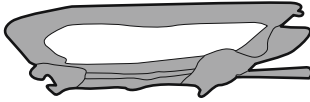
SCOLLEGARE L'ALIMENTAZIONE ELETTRICA PRIMA DI OGNI OPERAZIONE DI PULIZIA.

1. PULIRE DELICATAMENTE TUTTE LE SUPERFICI CON UN PANNO ASCIUTTO.
2. CONSERVARE IN UN LUOGO FRESCO, ASCIUTTO E FUORI DALLA PORTATA DEI BAMBINI.

CONSERVAZIONE

IMPORTANTE:

1. Non conservare il parco acquatico bagnato. Asciugare completamente prima di ripiegare e conservarlo. Seguire tutte le istruzioni precedenti ad ogni uso.
2. Conservare il parco in luogo sicuro lontano dalla portata dei bambini onde evitare il rischio di soffocamenti. Non lasciare parco e soffiatore all'esterno quando non in uso.

1

Ripiegare tutti i componenti del parco acquatico dall'esterno verso il centro. **NOTA:** Se la superficie d'appoggio è umida, asciugare all'aria prima di ripiegare.

2

Ripiegare accuratamente il parco acquatico premendo sulla superficie in modo da espellere l'aria rimasta.

NOTA: Evitare di lasciare il tubo del sistema spruzzante all'interno del parco acquatico durante la piegatura.

3

Apporre dall'alto la borsa di trasporto sul parco acquatico ripiegato. Quindi capovolgere la borsa e il parco, richiudere la borsa e conservare il parco e il soffiatore in luogo asciutto. Per prolungare la durata del tubo del sistema spruzzante, conservarlo in luogo adeguatamente ventilato e non conservare nella stessa custodia del parco acquatico.



UTILIZZO DELLA TOPPA DI RIPARAZIONE

Sostituire le parti difettose nel rispetto delle presenti istruzioni.

Si prega di conservare per futuri riferimenti.

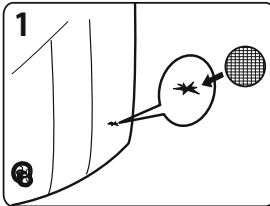
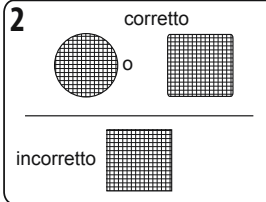
1. Sgonfiare, pulire accuratamente e lasciare asciugare la superficie da riparare.
2. Ritagliare una porzione di toppe di adeguate dimensioni intorno agli angoli (vedi Fig. 1 e 2).
3. Applicare la toppe di riparazione:

Opzione #1: Utilizzare la toppe in vinile. Separare la toppe dal supporto adesivo, quindi applicare la toppe sull'area danneggiata spianando eventuali bolle d'aria.

Opzione #2: Utilizzare toppe in tessuto e colla (non inclusa). Applicare solo la quantità di colla (non inclusa) necessaria per coprire l'area da riparare, quindi premere la toppe con decisione sul foro.

4. Lasciare agire 30 minuti prima di gonfiare.

AVVERTENZA: La toppe di riparazione deve essere applicata solo da un adulto. Tenere lontano dalla portata dei bambini.

1**2**

RISOLUZIONE DEI PROBLEMI

PROBLEMA	CAUSA
Il Motore non si avvia	<ol style="list-style-type: none"> 1. L'interruttore è spento. 2. Il circuito è aperto o il contatto è debole. 3. Capacità elettrica è compromessa. 4. Blocco causato da oggetti rigidi.
Il motore funziona, ma il volano cigola	<ol style="list-style-type: none"> 1. Viti del vano volano allentate. 2. Corpi estranei all'interno del soffiatore.
Il motore non lavora regolarmente	<ol style="list-style-type: none"> 1. Il voltaggio è instabile. 2. Il motore è interessato da umidità. 3. Capacità elettrica assente. 4. La girante è allentata.

53301



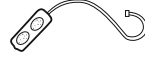
001 x 1
P04882



002 x 1
P04541
P04543(GB)



003 x 2
P04559



004 x 1
P00320



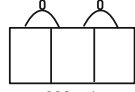
005 x 8
P03862



006 x 1
P00324



007 x 1



008 x 1
P62053

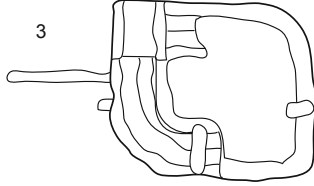
1



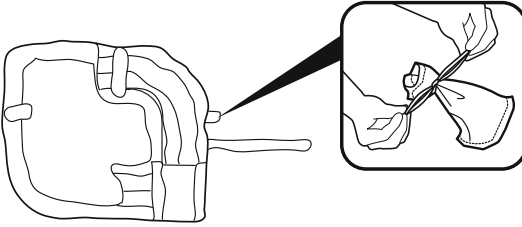
2



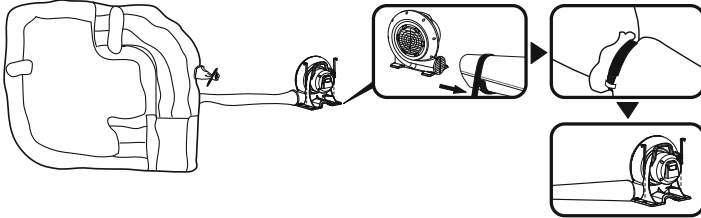
3



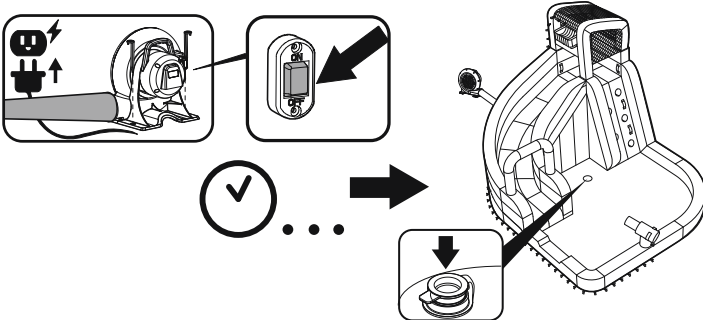
4



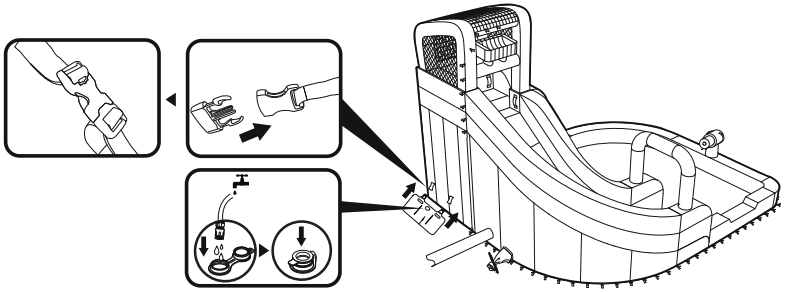
5



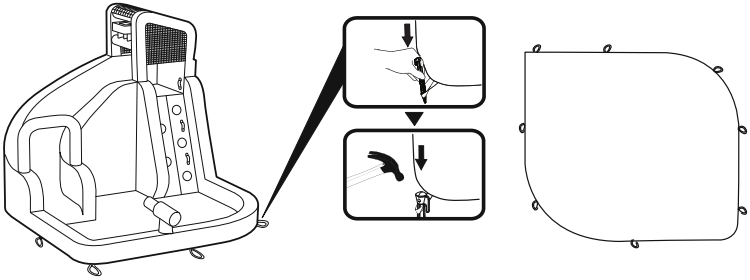
6



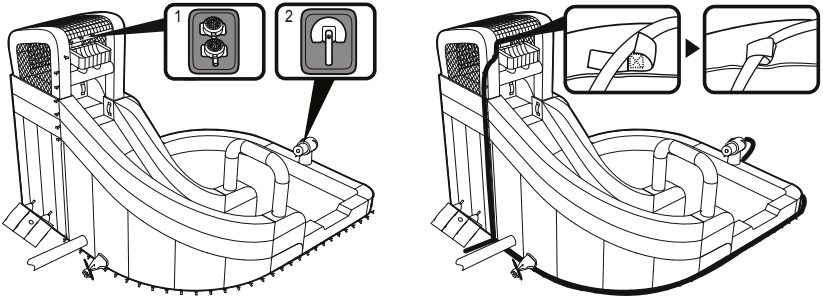
7



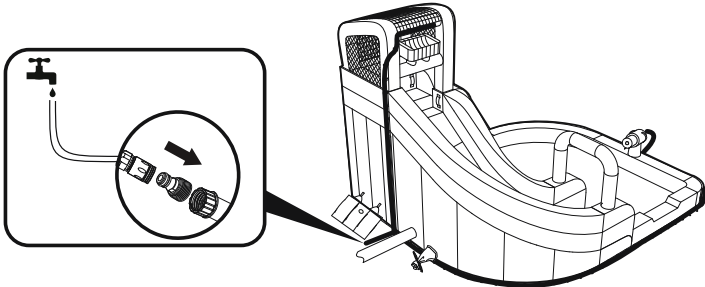
8



9



10



53345



001 x 1
P04689



002 x 1
P04541
P04543(GB)



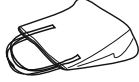
003 x 2
P04559



004 x 1
P04691



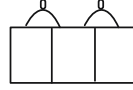
005 x 10
P03862



006 x 1
P00324



007 x 1



008 x 1
P62053

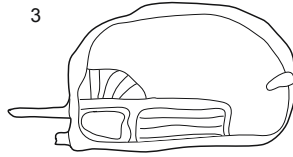
1



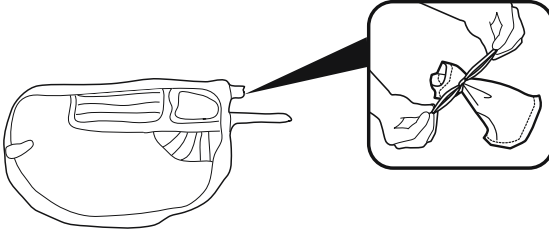
2



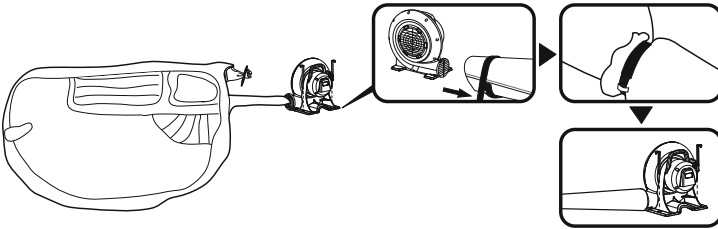
3



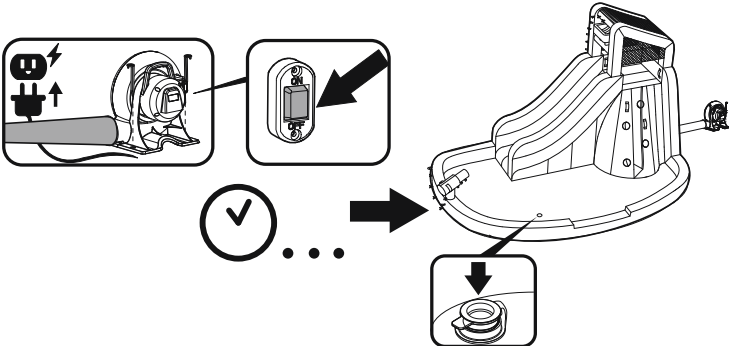
4



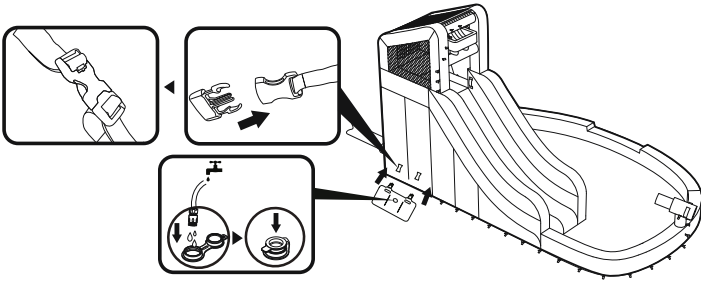
5



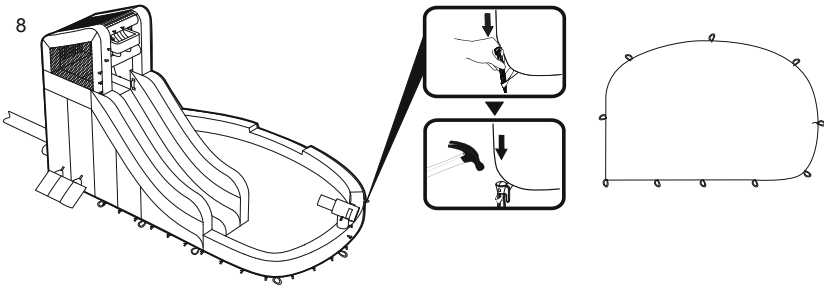
6



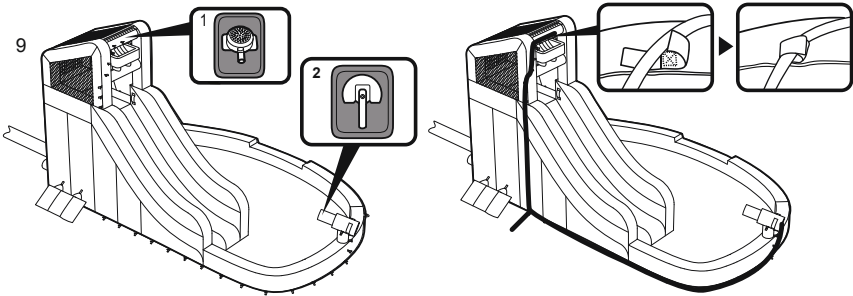
7



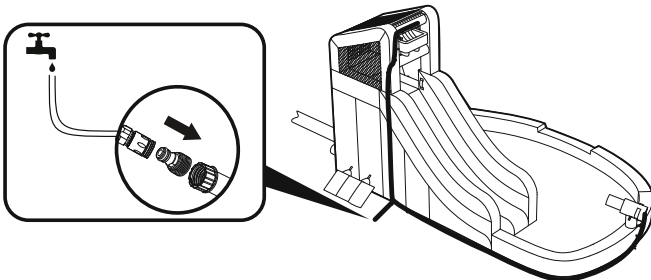
8



9



10



53349



001 x 1
P05647



002 x 1
P04541
P04543(GB)



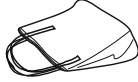
003 x 2
P04559



004 x 1
P04695



005 x 10
P03862



006 x 1
P00324



007 x 1

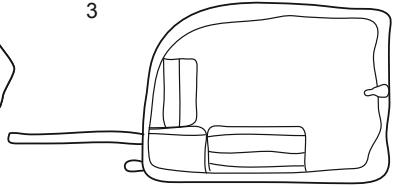
1



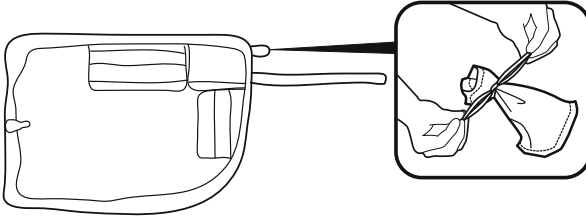
2



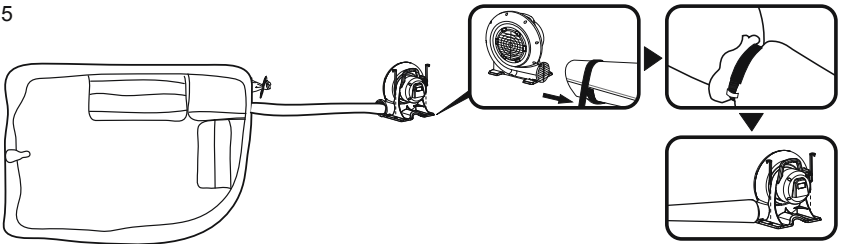
3



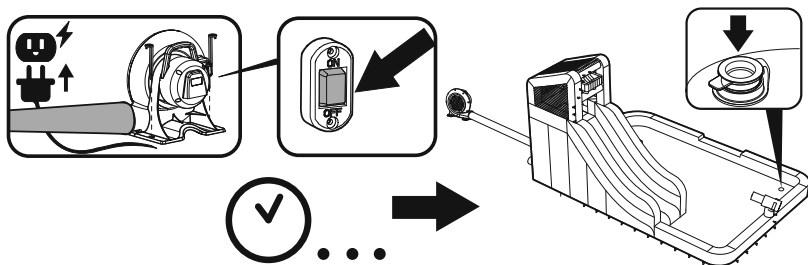
4



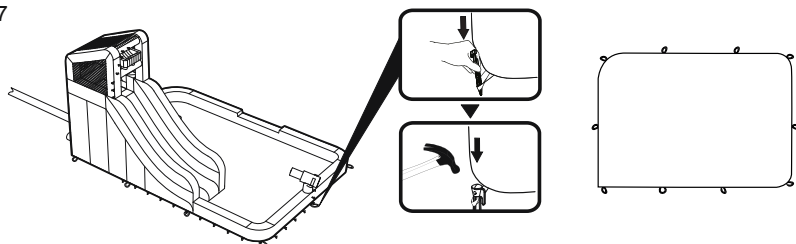
5



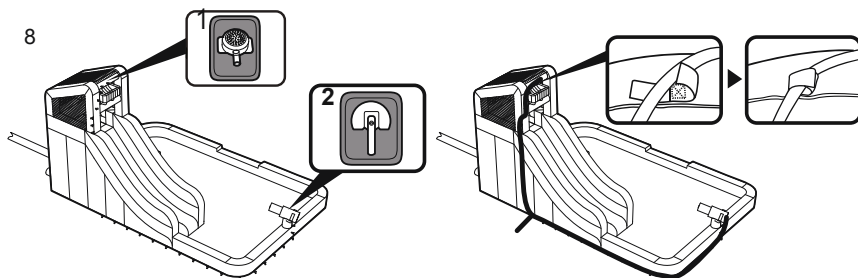
6



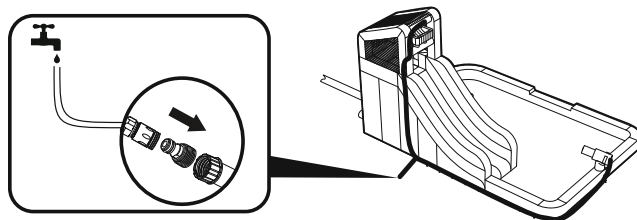
7



8



9



53381



001 x 1
P05438



002 x 1
P04532
P04535(GB)



003 x 2
P04559



004 x 1
P05439



005 x 8
P03862

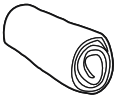


006 x 1
P00324



007 x 1

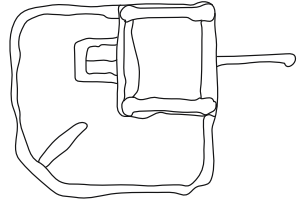
1



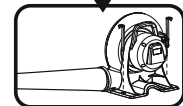
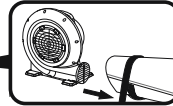
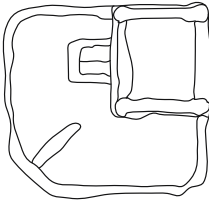
2



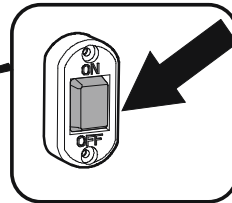
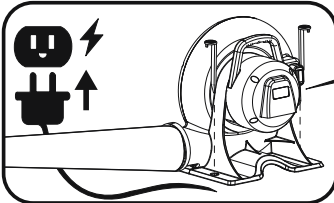
3



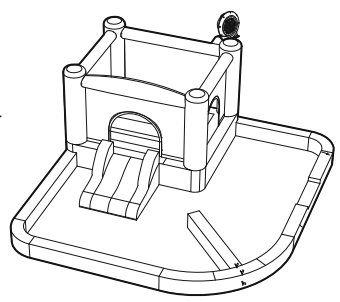
4



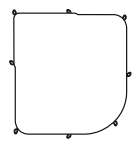
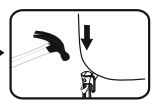
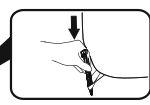
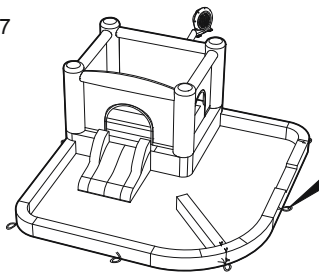
5



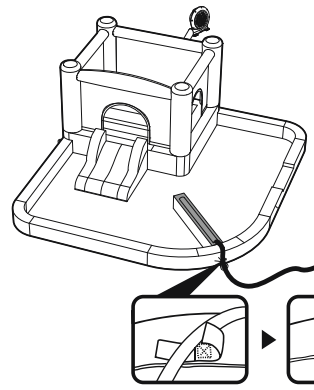
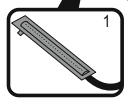
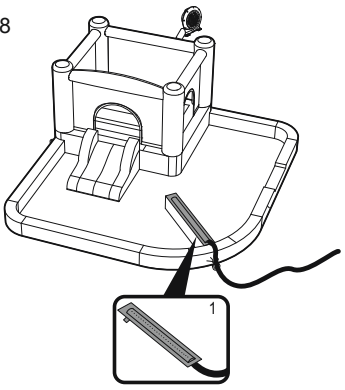
6



7



8



53387



001 x 1
P05653



002 x 1
P04549
P04551(GB)



003 x 2
P04559



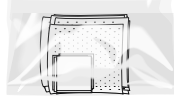
004 x 1
P06067



005 x 10
P03862



006 x 1
P00325

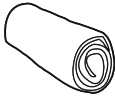


007 x 1



008 x 1
P06066

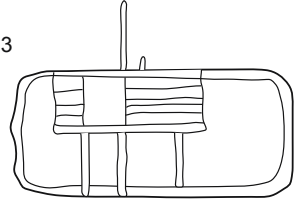
1



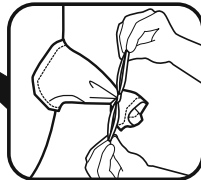
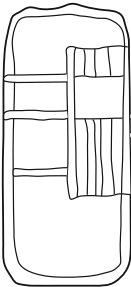
2



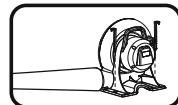
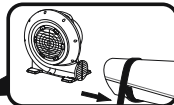
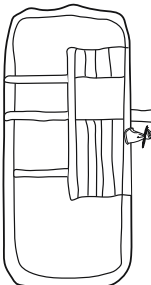
3



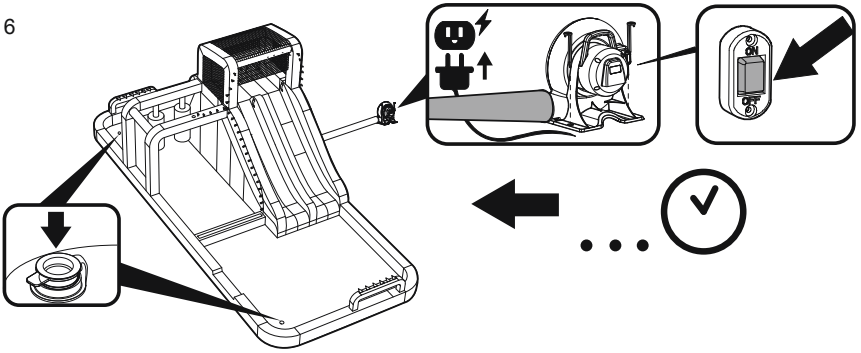
4



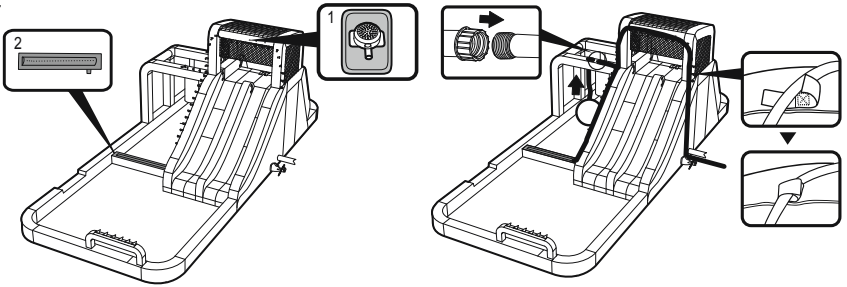
5



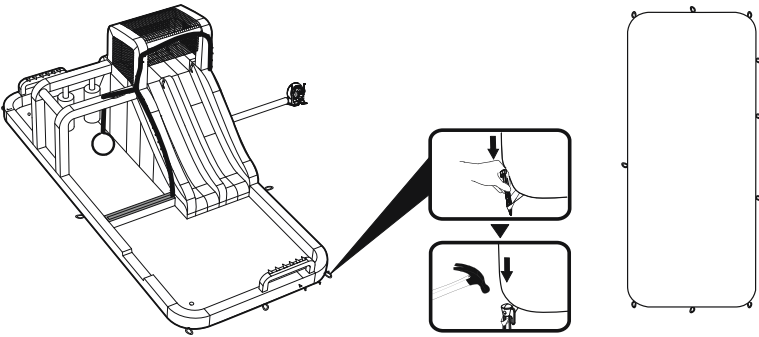
6



7



8



9

